

Asociación Juan XXIII

Plan Estratégico

2017—2020



Finalizado el Plan Estratégico 2013 - 2016 de la Asociación Juan XXIII, damos continuidad al mismo con la elaboración de un nuevo Plan Estratégico que será de aplicación para los próximos cuatro años (2017 – 2020) donde se perfilarán las principales líneas estratégicas de la entidad.

En su elaboración participa un Equipo integrado por representantes de la Junta Directiva, las personas con discapacidad intelectual, la gerencia, los profesionales y directores de diferentes servicios y centros que analizan en qué momento estamos y donde queremos estar en el futuro con el afán de mejorar y caminar juntos en la misma dirección.

Dicho Plan está aprobado por la Asamblea General de Socios para proceder a su implantación y posteriormente se comunicará entre los diferentes grupos de interés de la Asociación Juan XXIII.

Este Plan Estratégico tendrá una duración de cuatro años (2017-2020) que se deberá que revisar semestralmente, de modo que se pueda evaluar su grado de cumplimiento y adecuación de todos sus objetivos. A principios de cada año se elaborará un informe con los avances conseguidos en las actuaciones desarrolladas al amparo del propio Plan, así como la comparativa con los valores previstos y el grado de ejecución y eficiencia. El objetivo primordial es que este Plan Estratégico no acabe con su aprobación, sino que sea un documento de planificación vivo a lo largo de su vigencia, por lo que será objetivo de seguimiento, evaluación y modificación para adoptar la medidas precisas para paliar las desviaciones en su ejecución o bien adaptarse a los nuevos desafíos que puedan surgir hasta 2020. Para la elaboración de este plan estratégico se ha tenido en consideración de la siguiente documentación elaborada en otros equipos de Trabajo:

- Nuestra Misión, Visión y Valores que nos definen como entidad.
- Análisis DAFO que determinan nuestras Fortalezas y Debilidades internas, así como las Oportunidades y Amenazas del entorno.
- Determinación de los diferentes Grupos de Interés, tanto internos como externos.

A partir de todo este trabajo previo se ha elaborado un Mapa de Procesos y se han establecido las líneas estratégicas para el Plan Estratégico 2017-2020, donde también se le da continuidad a algunos objetivos estratégicos marcados en el predecesor

NUESTRA IDENTIDAD

MISIÓN

Nuestra misión es prestar apoyos y servicios de calidad ante las necesidades y demandas de nuestros usuarios para potenciar sus capacidades y mejorar su calidad de vida personal, social y familiar. Trabajamos para promover su inclusión como ciudadanos de pleno derecho en una sociedad más justa y solidaria.

VISIÓN

La Asociación Juan XXIII quiere ser una entidad que facilite los apoyos para que las personas con discapacidad intelectual desarrollen sus proyectos personales. Para ello, trabaja por tener un conjunto de profesionales bien formados que desarrollen su labor del modo más eficaz, eficiente y comprometido con la misión y los valores de la organización.

Queremos ser una organización en mejora permanente.

VALORES

REFERIDOS A LAS PERSONAS:

- Orientación al cliente: todas las actuaciones de la Asociación Juan XXIII tienen como eje principal a las personas con discapacidad intelectual y sus familias.
- Compromiso ético: se velará por el trato digno, respetuoso e igualatorio a las personas con discapacidad intelectual promoviendo un entorno de buena convivencia y tolerancia.
- Justicia: trabajamos para garantizar los derechos de las personas y la igualdad de oportunidades.

REFERIDOS A LA SOCIEDAD:

- Inclusión: se promueve que las personas con discapacidad intelectual convivan, participen, se socialicen e interactúen en su comunidad.
- Cambio social: se llevan a cabo acciones que ayuden a reconocer el valor de las personas con discapacidad intelectual en la sociedad.

REFERIDOS A LA CALIDAD:

- Calidad: para nuestra organización la calidad y la mejora continua representan un compromiso ético con las personas.
- Competencia profesional: se reconoce la obligación de una cualificación y actualización permanente en nuestros profesionales así como la innovación en métodos y técnicas.

REFERIDOS A LA ORGANIZACIÓN:

- Transparencia: la ética e actuación de nuestra organización implica transparencia en la gestión y honradez en todos nuestros comportamientos.
- Proyecto común: las distintas personas que formamos parte de la Asociación Juan XXIII compartimos una misma cultura organizacional.

NUESTROS CENTROS

CENTRO	DONDE
Centros Educativos	Pontevedra
Centro Ocupacional: Taller de Jardinería, de Manipulados, de Artesanía, de Fregonas y de Encuadernación	Pontevedra
Centro Ocupacional: Taller de Carpintería y de Manipulados	Montecarrasco (Cangas do Morrazo)
Centros de Día	Pontevedra y Montecarrasco (Cangas do Morrazo)
Vivienda Tutelada: Servicio de Respiro Semanal y de Fin de Semana	Pontevedra

NUESTROS SERVICIOS

Atención Psicológica
Terapia Ocupacional
Trabajo Social
Logopedia
Ajuste Integral
Fisioterapia
Hidroterapia
Club Polideportivo
Comedor y Transporte

NUESTROS PROGRAMAS

Ocio y Vacaciones
Autogestores
Inclusión Social
Envejecimiento Activo
Vida Independiente
Sensibilización a la Comunidad
Orientación Laboral
Familias en Acción
Teatro
Voluntariado

NUESTRA IDENTIDAD

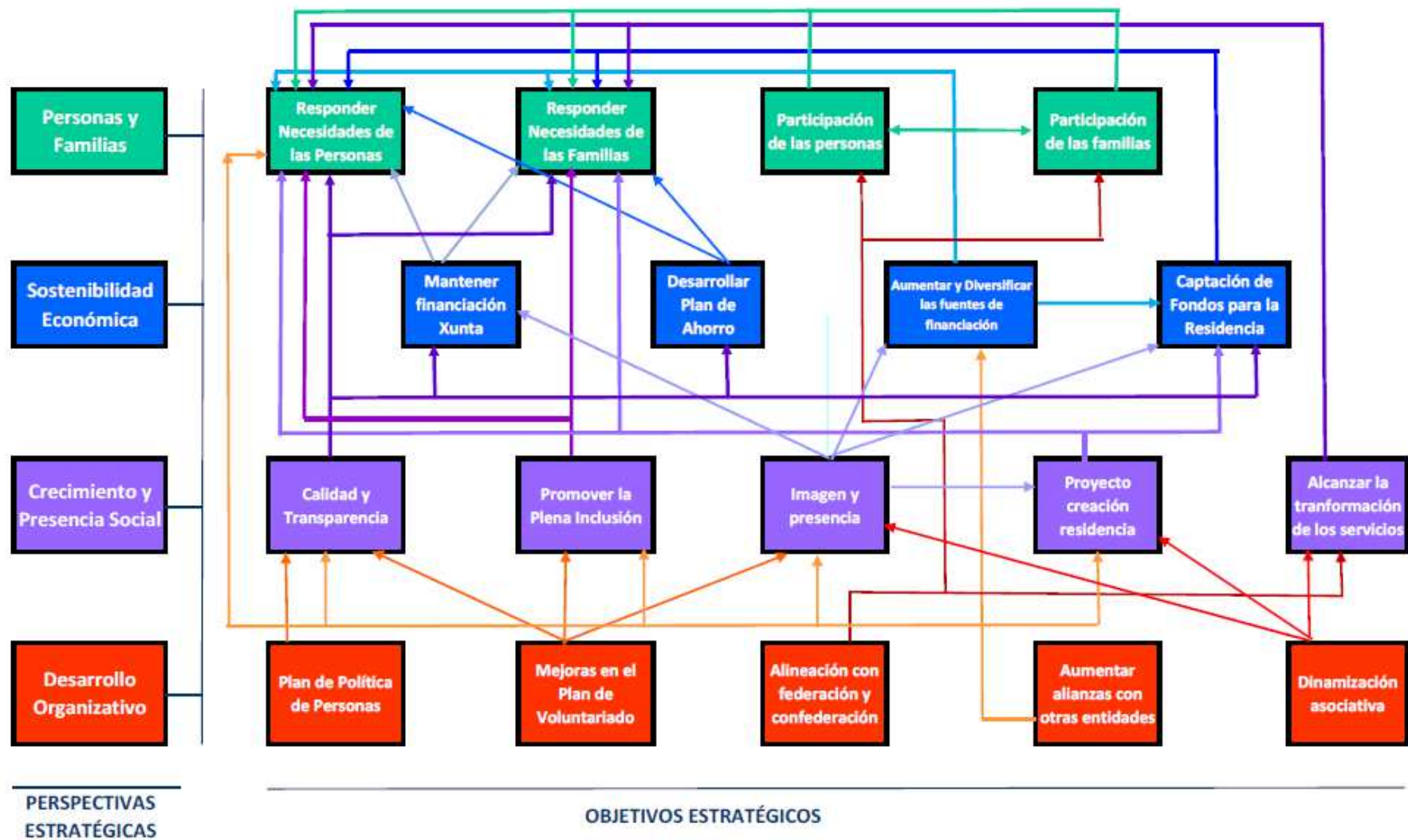
PLAN ESTRATÉGICO

PERSONAS Y FAMILIAS - SOSTENIBILIDAD ECONÓMICA -
CRECIMIENTO Y PRESENCIA SOCIAL - DESARROLLO ORGANIZATIVO

.....
Nuestras líneas estratégicas

Misión de la Asociación Juan XXIII

Prestar apoyos y servicios de calidad ante las necesidades y demandas de nuestros usuarios y sus familias, favoreciendo su desarrollo integral, potenciando sus capacidades y mejorando su calidad de vida personal, social y familiar. Trabajamos para promover su inclusión como ciudadanos de pleno derecho en una sociedad más justa y solidaria.



MAPA

¿Qué vamos a hacer?

1. Personas y Familias.

Esta línea estratégica encuentra su razón de ser en la misión de nuestra entidad que se basa en prestar apoyos y servicios e calidad ante las necesidades y demandas de nuestros usuarios y familias. Por eso nuestro primer y segundo objetivo hacen referencia a **dar respuesta a estas necesidades de las personas con discapacidad y de sus familias**, especialmente en cuanto a satisfacer la demanda de plazas públicas, mejorar los servicios de atención, desarrollar acciones para poner en valor la Vivienda Tutelada, promover el plan formación de Familias en Acción, fomentar el apoyo desde el ámbito psicosocial y mejorar la satisfacción, tanto de las personas usuarias como de sus familias.

Por último, deseamos **aumentar la participación de las personas y de las familias** en la entidad, a través de los diferentes grupos establecidos para ello.

2. Sostenibilidad Económica:

El cumplimiento de nuestra visión y el aseguramiento de la visión de futuro de la Asociación Juan XXIII, sólo es posible con el aseguramiento de una financiación estable, por ello la entidad seguirá trabajando para **mantener la financiación de las plazas en los contratos establecidos con la Xunta de Galicia**. Además, se intentará **aumentar y diversificar las fuentes de financiación que nos permita captar fondos públicos y/o privados** a través de subvenciones y concursos que nos permitan desarrollar tanto los servicios o programas de interés para las personas con discapacidad y sus familias, como **obtener recursos para la construcción de la residencia**.

¿Qué vamos a hacer?

3. Crecimiento y Presencia Social:

Ofrecer servicios de calidad forma parte de nuestra misión, por eso nuestro objetivo será continuar con la renovación de las **certificaciones de Calidad ISO y Calidad Plena**. Además, la Asociación ya ha presentado toda la documentación para ser **ONG Acreditada por la Fundación Lealtad**, por lo que estamos a la espera de obtener en 2017 dicho distintivo y manifestamos nuestro compromiso de volcar nuestros esfuerzos para los años siguientes.

Otros objetivos estratégicos dentro de esta línea de acción serán **promover la plena inclusión de las personas**, tanto laboral como social, **consolidar nuestra imagen y aumentar nuestra presencia social e institucional en la comunidad, avanzar en la transformación de los servicios en los distintos centros de la entidad, así como la construcción de la residencia.**

4. Desarrollo Organizativo:

La Asociación Juan XXIII desea contar con un equipo de profesionales bien formados, capaces de cumplir con la misión de la entidad y con buenas competencias para alcanzar el primer objetivo definido en este Plan Estratégico que está orientado a responder a las necesidades de las personas y sus familias. Por eso, persistiremos con el **Plan de Política de Personas** especialmente en lo que concierne a la formación permanente de todos los trabajadores, el sistema de gestión por competencias, potenciar la transmisión del conocimiento e incrementar la participación del personal en grupos de trabajo. En segundo lugar, reconocemos el valor estratégico de las personas voluntarias, por ello deseamos realizar **mejoras en el Plan de Voluntariado** para aumentar su implicación y satisfacción. Otro objetivo estratégico incluido en el Plan Estratégico predecesor y que deseamos dar continuidad en este nuevo horizonte temporal es **intensificar nuestra alineación con la federación, FADEMGA Plena Inclusión Galicia, y la confederación, Plena Inclusión**, ampliando nuestra participación en programas, grupos de trabajos y eventos. También, **ampliaremos alianzas de colaboración con otras entidades** y desarrollaremos acciones para la **dinamización asociativa**.

LÍNEAS DE	OBJETIVOS ESTRATÉGICOS	REPOSABLE	PESO	INDICADORES	
PERSONAS Y FAMILIAS	Responder a las NECESIDADES de las PERSONAS en relación a:	Satisfacer la demanda de plazas públicas en los Centros Adultos.	Junta Directiva + Gerencia	35%	% personas que solicitan plaza y damos respuesta
		Planificar acciones para la mejora en los servicios de atención directa	Junta Directiva + Gerencia + Equipo Técnico de Dirección		Nº de acciones de nueva implantación
		Mantener y mejorar la satisfacción.			% de pdi altamente satisfechos
	Responder a las NECESIDADES de las FAMILIAS	Poner en valor la Vivienda Tutelada para que las familias conozcan las ventajas del mismo, tanto para ellas mismas como para las personas usuarias.	Junta Directiva + Gerencia + Equipo Técnico de Dirección	35%	Nº familias que se benefician de la Vivienda Tutelada
		Promover un Plan de Formación.			Nº familias nuevas que se benefician de la Vivienda Tutelada
		Fomentar una política de apoyo a las familias desde el ámbito psicosocial			Nº de acciones para poner en valor los beneficios de la Vivienda Tutelada.
		Mantener y mejorar la satisfacción de las familias.			% familias que se benefician de la formación
					Nº familias nuevas que se benefician de formación
	Aumentar la PARTICIPACIÓN de las PERSONAS y FAMILIAS	Aumentar la participación de las personas en los Grupos de Trabajo y Actividades Formativas impartida por ellas mismas.	Junta Directiva + Gerencia + Equipo Técnico de Dirección	30%	Nº acciones realizadas
		Incrementar la participación de las familias.			% de familias satisfechos

LÍNEAS DE ACCIÓN	OBJETIVOS ESTRATÉGICOS	REPOSABLE	PESO	INDICADORES
SOSTENIBILIDAD ECONÓMICA	Mantener financiación de plazas en los contratos establecidos con la Xunta de Galicia	Junta Directiva + Gerencia	40%	% financiación pública mantenida
				Nº gestiones para incrementar las plazas en Centros Adultos
	Aumentar y diversificar las fuentes de financiación que nos permita captar recursos públicos y/o privados a través de subvenciones y concursos	Gerencia	20%	Nº de subvenciones/ concursos presentadas
				20%
Plan de captación de fondos para la construcción de una nueva residencia.	Junta Directiva + Gerencia	10%	Nº de subvenciones presentadas	

LÍNEAS DE ACCIÓN	OBJETIVOS ESTRATÉGICOS		REPOSABLE	PESO	INDICADORES
CRECIMIENTO Y PRESENCIA	Mantener nuestro compromiso con la Calidad y por consiguiente con las acreditaciones de Calidad ISO y Calidad Plena. También manifestamos nuestro compromiso de alcanzar el distintivo de ONG Acreditada por la Fundación Lealtad.		Junta Directiva + Gerencia + Responsable Calidad	20%	Mantener certificación Calidad ISO
					Mantener certificación Calidad Plena
	Promover la Plena Inclusión de las personas		Junta Directiva + Gerencia + Equipo Técnico de Dirección	20%	Obtener acreditación Fund.Lealtad
	Promover la Inclusión Social				Nº acciones en la comunidad
	Promover la Inclusión Laboral				Nº acciones para fomentar el empleo
					% de personas que se benefician
	Consolidar nuestra imagen y aumentar la presencia social e institucional		Junta Directiva + Gerencia + Responsable Calidad	20%	Nº actos de sensibilización
					Nº visitas a la web
	Avanzar en la transformación de los servicios				Nº seguidores en Facebook
	Transformación en el Colegio				Nº apariciones en medios comunicación
Transformación en los Centros de Adultos		Junta Directiva + Gerencia + Equipo Técnico de Dirección	20%	Nº acciones en el Colegio	
Proyecto de creación de la residencia		Junta Directiva + Gerencia	20%	Nº acciones en Centro de Adultos.	
Fases alcanzadas en la ejecución de las obras				Realización de las obras	

LÍNEAS DE ACCIÓN	OBJETIVOS ESTRATÉGICOS		REPOSABLE	PESO	INDICADORES
DESARROLLO ORGANIZATIVO	Continuar trabajando en el Plan de Política de Personas	Mantener y aumentar la formación permanente de los profesionales y dirigentes	Junta Directiva + Gerencia + Equipo Técnico de Dirección	30%	% anual de profesionales y dirigentes que reciben formación
		Continuar nuestro compromiso con la Gestión por Competencias de todos los profesionales.			% profesionales satisfechos tras cada formación
		Potenciar la Transmisión del Conocimiento para que tenga un efecto multiplicador entre todos los profesionales de la entidad			Nº de acciones al año
		Mejorar la participación del personal para impulsar el sentimiento de proyecto común, cohesión y compromiso.			Nº de acciones al año
	Mejoras en el Plan de Voluntariado	Lograr un voluntariado más comprometido y eficaz	Junta Directiva + Gerencia + Equipo Técnico de Dirección	10%	Nº de voluntarios
		Mejorar la satisfacción de las personas voluntarias en las actividades en las que participan.			Nº acciones dirigidas a los voluntarios
	Aumentar y mantener la alineación con la federación y confederación	Mantener e incrementar nuestra participación en los programas desarrollados por Plena Inclusión y FADEMGA Plena Inclusión Galicia.	Junta Directiva + Gerencia + Equipo Técnico de Dirección	25%	Nº de programas en los que participamos
		Mantener e incrementar nuestra participación en los grupos de trabajo puestos en marcha por Plena Inclusión y FADEMGA Plena Inclusión Galicia.			Nº de grupos de trabajo en los que participamos
		Mantener e incrementar nuestra participación en los eventos y actos desarrollados por Plena Inclusión y FADEMGA Plena Inclusión Galicia.			Nº de eventos/ actos en los que participamos
	Incrementar y mantener las alianzas de colaboración con otras entidades.		Junta Directiva + Gerencia + Equipo Técnico de Dirección	15%	Nº de alianzas con otras entidades
Dinamización Asociativa	Incremento de socios		Junta Directiva + Gerencia	10%	% socios nuevos protectores (no familias)
	Mejorar el acercamiento y conocimiento de los socios a la entidad				% familias que se hacen socias
					Nº acciones

